

WMD011 使用說明

I. 附件：

1. WMD011 燒錄器
2. DC 15V 電源整流器
3. RS232 連結線
4. 驅動程式磁片

II. 支援產品：

除下列產品以外之所有 MDT 產品：

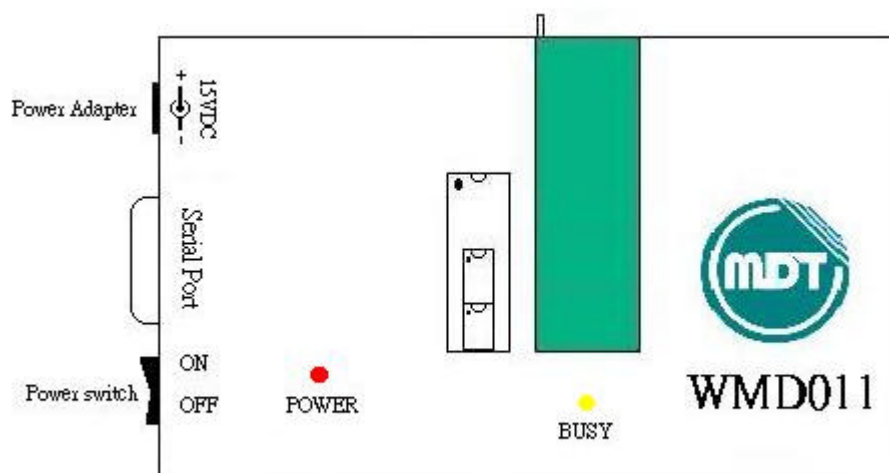
1. MDT2005/2010 date code 為 xxxxFx.
2. MDT2020 date code 為 xxxxCx.
3. MDT2051 date code 為 xxxxAx.
4. MDT10P21/10P22 date code 為 xxxxAx.

III. 硬體安裝：

1. 將 DC 15V 電源整流器插入電源孔. 請確認電源整流器上 110V/220V 選擇開關是設在正確的位置。
2. 將 RS232 連結線連接到 PC 的 COM1 或 COM2。
3. 打開電源開關。紅色 LED 會亮且黃色 LED 會閃爍三次。
4. 在 PC 上執行下列指令：

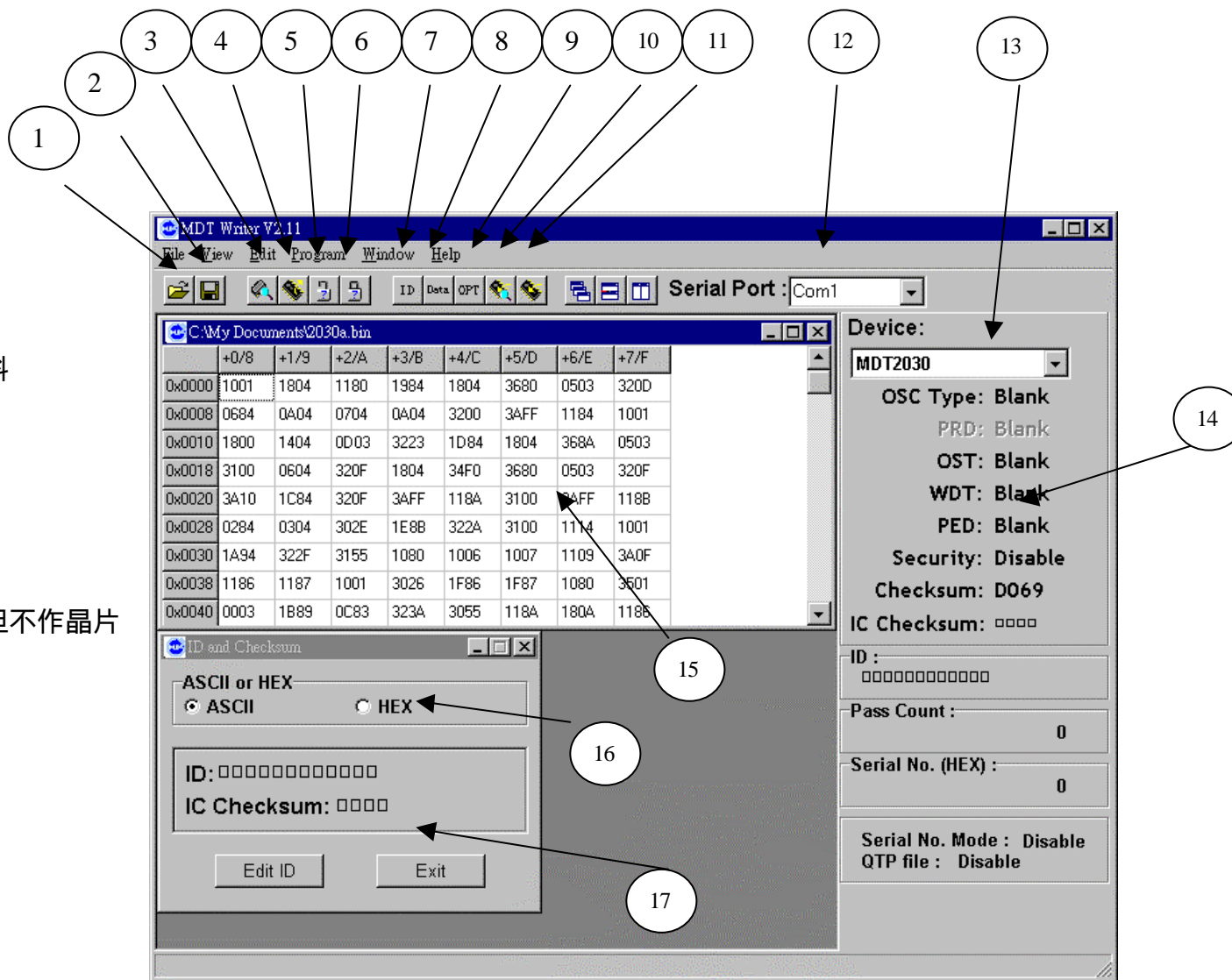
```
MDTwriter.exe
```

選擇正確的串接埠後，螢幕會顯示 "Connect success".



IV. 畫面說明：

1. 打開檔案
2. 儲存檔案
3. 晶片空白檢查
4. 讀入晶片資料
5. 驗證晶片資料
6. 驗證保護後的晶片資料
7. 燒錄 ID 及 Checksum
8. 燒錄程式資料
9. 燒錄 Option 資料
10. 自動燒錄全部資料
11. 自動燒錄全部資料但不作晶片空白檢查
12. 串列埠選擇區
13. 晶片型號選擇區
14. Option 資料顯示區
15. 程式碼顯示視窗
16. ID 資料格式選擇區
17. ID 文字資料顯示區



V 螢幕說明：

1. 打開檔案：

在 icon 1 的位置雙擊滑鼠左鍵或使用 "File→Open" 指令打開檔案。有三種檔案格式可讀取。若附檔名為 "OBJ" 或 "HEX"，則認定為 PIC 的程式檔，開檔後會自動轉換為 MDT 的程式碼。若附檔名為 "BIN"，則認定為 MDT 的程式檔，開檔後不會自動轉換程式碼。

若 "OBJ" 或 "HEX" 檔案內的指令長度與所選的 IC 不符合，則會顯示 "File format error" 警告訊息。

2. 讀入設定檔：

按下 "CTRL-L" 鍵或使用 "File→Load Config file" 指令打開設定檔。

3. 儲存設定檔：

按下 "CTRL-S" 鍵或使用 "File→Save Config file" 指令儲存設定檔。

4. 儲存反組譯檔：

使用 "File→Save Disassemble" 指令儲存設定檔。

5. 儲存程式檔：

在 icon 2 的位置雙擊滑鼠左鍵或使用 "File→Save Program Memory" 指令儲存程式檔。

6. 檢視及編輯程式資料：

使用 "View→Program Memory" 指令打開程式碼顯示視窗(第 15 項)。將滑鼠移到要修改的位置，並雙擊滑鼠左鍵就可修改資料。

7. 檢視及編輯 ID 資料：

使用 "View→ID" 指令打開 ID 資料顯示視窗。將滑鼠移到 ID 文字資料顯示區(第 17 項)，並雙擊滑鼠左鍵就可修改資料。

8. 檢視反組譯資料：

使用 "View→Disassemble" 指令打開反組譯資料顯示視窗。

9. 編輯 OPTION 資料：

使用 "Edit→OPTION" 指令或將滑鼠移到 OPTION 資料顯示區(第 14 項)，並雙擊滑鼠左鍵就可打開 OPTION 資料編輯視窗。

10. 清除 OPTION 資料：

使用 "Edit→Clear OPTION" 指令將 OPTION 資料清成空白狀態。

11. 清除 ID 資料：

使用 "Edit→Clear ID" 指令將 ID 資料清成空白狀態。

12. 清除暫存區資料：

使用 "Edit→Clear Buffer" 指令將暫存區資料清成空白狀態。

13. 填同一資料入暫存區：

使用 "Edit→Fill Buffer" 指令將同一資料填入暫存區。

14. 晶片空白檢查：

在 icon 3 的位置按滑鼠左鍵或按 F5 鍵或使用 "Program→Blank Check" 指令作晶片空白檢查。

15. 讀入晶片資料：
在 icon 4 的位置按滑鼠左鍵或按 F6 鍵或使用 "Program→Read" 指令讀入晶片資料。
16. 驗證晶片資料：
在 icon 5 的位置按滑鼠左鍵或按 F7 鍵或使用 "Program→Verify" 指令驗證晶片資料。
17. 驗證保護後的晶片資料：
在 icon 6 的位置按滑鼠左鍵或使用 "Program→Verify with Protect" 指令驗證保護後的晶片資料。保護後的晶片只有四個位元的資料可以讀出，此指令只驗證未保護的位元。
18. 自動燒錄全部資料：
在 icon 7 的位置按滑鼠左鍵或按 F8 鍵或使用 "Program→Auto Program" 指令作資料自動燒錄。自動燒錄程序為 Blank Check → Program ID → Program data → Verify → Program OPTION。
19. 自動燒錄全部資料但不作晶片空白檢查：
在 icon 8 的位置按滑鼠左鍵或按 F9 鍵或使用 "Program→Auto Program without Blank Check" 指令作資料自動燒錄但不作晶片空白檢查。自動燒錄程序為 Program ID → Program data → Verify → Program OPTION。
20. 燒錄 OPTION 資料：
使用 "Program→OPTION" 指令燒錄 OPTION 資料。
21. 燒錄 ID 及 Checksum 資料：
使用 "Program→ID and Checksum" 指令燒錄 ID 及 Checksum 資料。
22. 燒錄程式資料：
使用 "Program→Program Memory" 指令燒錄程式資料。
23. 設定 Pass Count 的初始值：
使用 "Edit→Counter Mode" 指令打開 Counter Mode 視窗來設定 Pass Count 的初始值。
24. 讀入 QTP 檔：
使用 "Edit→Load QTP file" 指令使序號模式致能並從預先儲存好的 QTP 檔案中讀入序號資料。

VI. 序號模式：

1. Start Address：
設定序號指令的起始位址。
2. No. of Byte：
設定序號的位元組的數目。最小值為 1，最大值為 8。也就是序號可為 8 到 64 位元。
3. Start Value：
設定序號的起始值。若序號的位元數小於' No of Byte' 所定義的位元數，則最高位元將填入 0。
4. Increment：
當元件燒錄成功後，新序號為原序號加上此增量。此項目只再 Sequential mode 時才有效。
5. No. of Parts：
此項目定義要產生多少組序號。只在產生 QTP 檔案時有效。
6. Serial No. Mode 選項：
Sequential：序號為按順序產生。
Pseudo-random：序號為亂數產生。
7. MSB or LSB 選項：
MSB→LSB：起始位址為最高位元，最後位址為最低位元。
LSB→MSB：起始位址為最低位元，最後位址為最高位元。
8. QTP file 按鍵：
按下此按鍵即產生 QTP 檔案，對燒錄器之其他設定無影響。
9. OK 按鍵：
按下此按鍵即離開序號設定視窗並進入序號燒錄模式。注意，序號模式只在' auto-program' 及' auto-program without blank check' 時有效。

10. Abort 按鍵：

按下此按鍵即離開序號設定視窗並忽略所做的改變。

序號功能係由一串 RETIW 指令完成。指令中的常數即為序號。作序號燒錄需先填完序號視窗之內容。你可按下 QTP file 按鍵以產生 QTP 檔案，以後在用 "Edit→Load QTP file" 指令叫出序號資料作燒錄。在 QTP 檔案中，每一列定義一組序號而總列數係由 No. of Parts 決定。

有兩種方式可進入序號模式。若按下 OK 按鍵，則馬上離開序號設定視窗並進入序號燒錄模式。或者，可以用 "Edit→Load QTP file" 進入序號燒錄模式。當元件燒錄成功後序號就會改變成下一組序號。在 Sequential 模式下，新序號為舊序號加上增量。在 Pseudo-random 模式下，新序號為亂數。若是用 "Edit→Load QTP file" 進入序號燒錄模式，新序號係由檔案中讀取並且在最後一筆資料燒錄成功後離開序號燒錄模式。在燒錄過程中，燒錄程式會檢查在序號位址上的指令是否為 RETIW。若不是，則會顯示錯誤訊息。

VII. 其他注意事項：

1. 燒錄 MDT10P42A2 及 MDT10P65 時，須另加轉換板。燒錄 MDT10P42A2，若未加轉換板螢幕會顯示 "IC adapter board error" 訊息。
2. 燒錄器會檢查晶片是否正確插入腳座。若腳座上沒有晶片或晶片未放好則螢幕會顯示 "Nothing in socket" 訊息。但下列晶片不提供此項檢查，所以請特別注意。

MDT10P41A1, MDT10P41A2 and MDT10P55A1/A3

當 MDT10P55A2/A4 的 OPTION 燒錄成 RC 時，晶片檢查也會出現錯誤。此時請用同型晶片的 A1/A3 型號作驗證。